

# Olympus Twin Pack

## SKRÓCONA INSTRUKCJA OBSŁUGI

### WAŻNE

Niniejsza skrócona instrukcja obsługi ma na celu jedynie przypomnienie elementów sterujących i ich obsługi. Ważne, aby przed rozpoczęciem eksploatacji śmieciarki wszyscy operatorzy:

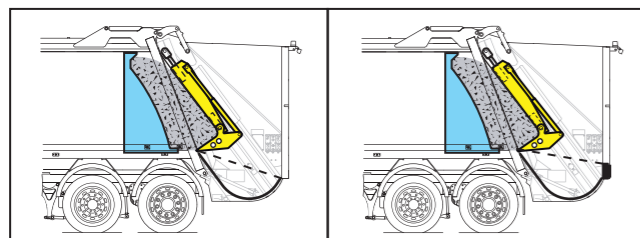
- Odbili oficjalne szkolenie w zakresie bezpiecznej eksploatacji śmieciarki.
- Przeczytali ze zrozumieniem wszystkie instrukcje zawarte w rozdziale Olympus Twin Pack niniejszego podręcznika oraz ich przestrzegali.

### ŚRODKI BEZPIECZEŃSTWA

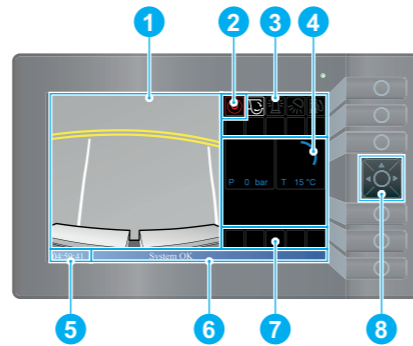


### ŁADOWANIE ODPADÓW

**Przeostrog:** Należy uważać, aby nie przepętnić modułu zasypowego podczas ładowania odpadów.



### STEROWANIE EKRANEM I UKŁAD



Podczas wyświetlania funkcji sterowania, ekran jest podzielony na 8 obszarów informacji:

1. Widok z kamery cofania.
2. Status nadwozia WŁ/WYŁ.
3. Funkcje ikon.
4. Temperatura i ciśnienie oleju hydraulicznego.
5. Czas.
6. Status systemu i komunikaty o błędach.
7. Znaki ostrzegawcze.
8. Kursor i przycisk wyboru.

### ZASILANIE PANELU STERUJĄCEGO



Proszę poruszać się po menu za pomocą kursora i nacisnąć środkowy przycisk, aby wybrać opcje.

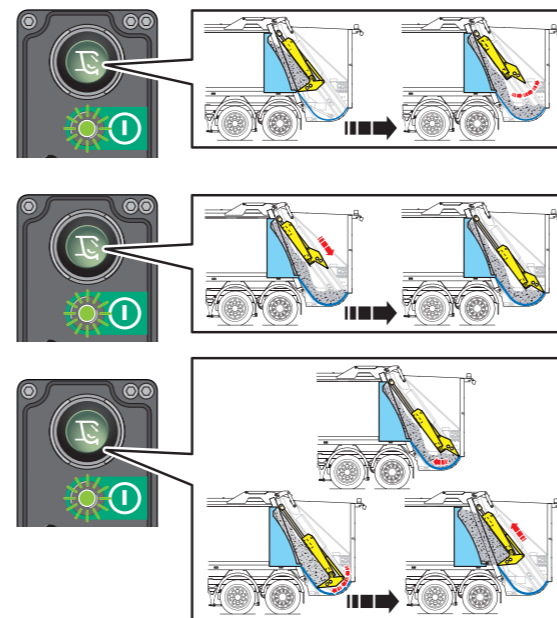
Włączyć zapłon pojazdu.

Ekran nadwozia włączy się i zielona dioda LED zacznie migać.

1. Następnie na ekranie zostanie wyświetlona podświetlona ikona wyłączonego nadwozia.
2. Przekręcić włącznik nadwozia do pozycji włączonej.
3. Ikona nadwozia będzie teraz wyświetlona.
4. Aby aktywować odłączony od zasilania panel rozpoczęcia cyklu prasowania, należy nacisnąć i zwolnić przycisk.

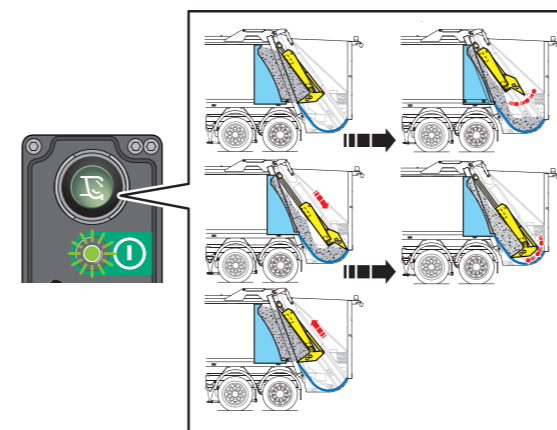
### OTWARTY SYSTEM I OTWARTY MECHANIZM ZASYPYWOY POJEMNIKA NA ODPADY

1. Sprawdzić, czy w strefie klapy tylnej nie ma żadnych osób ani przeszkód.
2. Nacisnąć i puścić przycisk rozpoczęcia cyklu prasowania.
  - Płyta prasująca otworzy się i zatrzyma.
3. Nacisnąć i przytrzymać przycisk rozpoczęcia cyklu prasowania.
  - Płyta nośna przesunie się w dół, a następnie się zatrzyma.
4. Nacisnąć i przytrzymać przycisk rozpoczęcia cyklu prasowania. Kiedy płyta prasująca zacznie się zamykać, zwolnić przycisk rozpoczęcia cyklu prasowania.
  - Płyta prasująca będzie się zamykała, a płyta nośna będzie automatycznie przesuwawała się w górę.



### ZAMKNIĘTY MECHANIZM ZASYPYWOY POJEMNIKA NA ODPADY

1. Sprawdzić, czy w strefie klapy tylnej nie ma żadnych osób ani przeszkód.
2. Nacisnąć i puścić przycisk rozpoczęcia cyklu prasowania.
  - Mechanizm zagęszczania przeprowadzi jeden pełny cykl lub więcej cykli, a następnie się zatrzyma.



### WYŁADOWYWANIE ODPADÓW



**OSTRZEŻENIA:** NALEŻY ZNAĆ WYSOKOŚĆ POJAZDU WRAZ Z PODNIESIONĄ KLAPĄ TYLNA I MECHANIZMEM ZASYPYWOY POJEMNIKA NA ODPADY.

W PRZYPADKU ZABUDOWY 35/65 I 40/60 ZAWSZE NALEŻY WYŁADOWAĆ NAJPIERW LEWĄ KOMORĘ (MAŁĄ), A NASTĘPNIE PRAWĄ KOMORĘ (DUŻĄ).

### Elementy sterujące w kabinie

Aby wybrać opcję czyszczenia klapy tylnej, należy wykonać poniższe kroki:

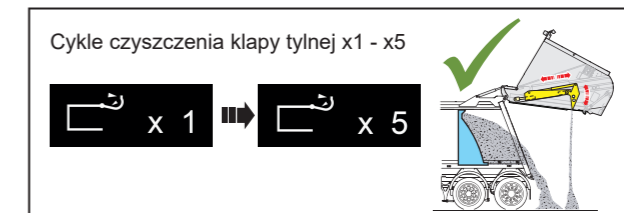


1. Wybrać opcję „Menu rozładunku” w rozwijanym menu.
2. Wybrać elementy sterujące w kabinie.
3. Wybrać, który zbiornik klapy tylnej ma być obsługiwany, zaznaczając odpowiednią stronę.

Po wybraniu elementów sterujących w kabinie dostępne są następujące opcje:



1. Podnieść klapy tylnej.
2. Opuścić klapy tylnej do 1 metra.
3. Wysunięcie płyty prasującej.
4. Wsuniecie płyty prasującej.
5. Czyszczenia klapy tylnej.



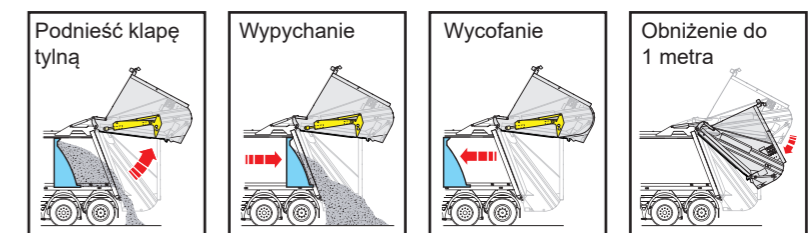
Gdy klapy tylnej osiągnie pełną wysokość, mechanizm zagęszczania automatycznie wykona jeden pełny cykl lub kilka pełnych cykli, aby usunąć nagromadzone śmieci z tylnej klapy. Liczba cykli wykonanych przez mechanizm zagęszczania będzie taka sama jak biała cyfra w piktogramie.

### Zewnętrzne elementy sterujące nadwoziem

Aby wybrać opcję czyszczenia klapy tylnej, należy wykonać poniższe kroki:

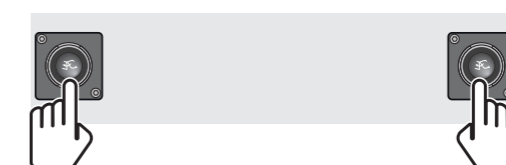


1. Wybrać opcję „Menu rozładunku”.
2. Wybrać elementy sterujące nadwozia. Opcja nadwozia jest wybrana, gdy nadwozie jest wyświetlane na zielono. Nacisnąć przycisk pośrodku kursora, aby wybrać między sterowaniem w kabinie i na zewnątrz.
3. Aby powrócić do menu głównego, należy wybrać strzałkę powrotu.

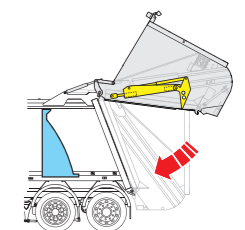


Po wybraniu na wyświetlaczu opcji zewnętrznych elementów sterujących nadwoziem, zewnętrzne elementy sterujące nadwoziem zostaną włączone.

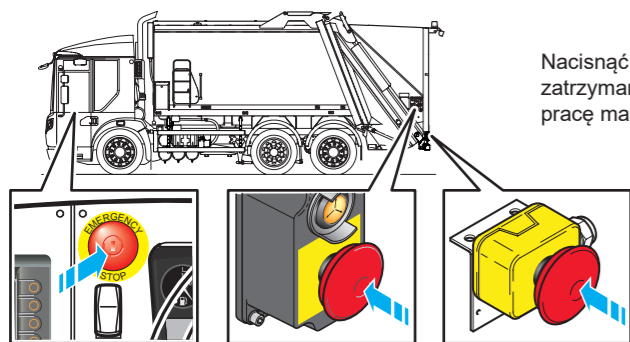
### OPUSZCZANIE TYLNEJ KLAPY



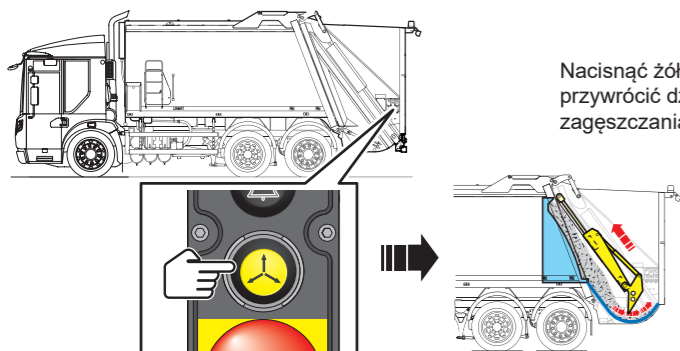
1. Sprawdzić, czy w strefie klapy tylnej nie ma żadnych osób ani przeszkód.
2. Nacisnąć jednocześnie oba przyciski.



## W SYTUACJI AWARYJNEJ



Nacisnąć dowolny czerwony przycisk zatrzymania awaryjnego, aby zatrzymać pracę maszyny.



Nacisnąć żółty przycisk, aby przywrócić działanie mechanizmu zagęszczania.

## ZNAKI OSTRZEGAWCZE

	Wyłączenie systemu.		Zbyt wysokie ciśnienie w układzie hydraulicznym.		Sterowanie ręczne programatorem czasowym opóźnienia przełącznika obejścia blokady stopnia.
	System włączony.		Wysokie ciśnienie w systemie hydraulicznym.		Zbyt duża waga pojemnika na odpady według układu ważącego.
	Użyto przycisku sygnału klapy tylnej.		Błąd komunikacji systemów sterujących.		Pojemnik na odpady zbliża się do maksymalnej wagi.
	Użyto funkcji zatrzymania awaryjnego.		Błąd komunikacji systemów sterujących.		Niski poziom oleju hydraulicznego.
	Funkcja ratunku.		Błąd komunikacji systemów sterujących.		Odcięcie zbyt wysokiej temperatury oleju hydraulicznego (Temperatura > 85°C).
	Alarm temperatury silnika.		Błąd komunikacji systemów sterujących.		Temperatura oleju hydraulicznego poniżej 75°C.
	Ostrzeżenie o temperaturze silnika.		Opuszczanie urządzenia do podnoszenia pojemników na odpady.		Temperatura oleju hydraulicznego powyżej 75°C.
	Niezablokowana kłapa tylna.		Podnoszenie urządzenia do podnoszenia pojemników na odpady.		
	Podniesiona kłapa tylna.		Zajęty lewy stopień.		
	Otwarte drzwi dostępu do zabudowy.		Zajęty prawy stopień.		
	Zablokowany filtr oleju hydraulicznego.		Użyto przełącznika testowego stopnia.		

## LAMPY OSTRZEGAWCZE I ŚWIATŁA ROBOCZE

Lampa obrotowa OFF

Podświetlić opcję „Lampa obrotowa” i wybrać, naciskając przycisk pośrodku kursora.

Lampa obrotowa ON

Spowoduje to zmianę ikony „Lampa obrotowa” na wyświetlaczu z szarej na niebieską i zmianę z WYŁ. na WŁ. Lampy na zewnątrz pojazdu będą się świecić i obracać.

Lampy robocze OFF

Podświetlić opcję „Lampy robocze” i wybrać, naciskając przycisk pośrodku kursora.

Lampy robocze ON

Spowoduje to zmianę ikony „Lampy robocze” na wyświetlaczu z szarej na niebieską i zmianę z WYŁ. na WŁ. Lampy robocze na zewnątrz pojazdu będą się świecić.

## ROZJAŚNIANIE/ PRZYCIEMNIANIE EKRANU

Jasność ekranu Auto

Podświetlić opcję „Jasność ekranu”.

Jasność ekranu 9%

Wybrać jasność ekranu w zakresie od Auto do 100% za pomocą strzałek w lewo i w prawo na kursorze. Domyślnym ustawieniem jest „Auto”. Nacisnąć przycisk wyboru, aby potwierdzić ustawienie.

## REGULACJA SZYBKOŚCI ZAGĘSZCZANIA / WYBÓR CYKLU AUTO

SZYBKOŚĆ ZAGĘSZCZANIA	AUTOMATYCZNE CYKLE ZAGĘSZCZARKI
Reszta bez substancji organicznych (domyślnie)	Wybrano Powrót
Reszta z substancjami organicznymi	Brak cyklu automatycznego
Substancje organiczne – ogród	Pojedynczy cykl
Substancje organiczne – restauracja	Zagęszczarka auto 2 cykli
Papier	Zagęszczarka auto 3 cykli
Tektura	Zagęszczarka auto 4 cykli
Plastik	Zagęszczarka auto 5 cykli
Plastik – DSD	Zagęszczarka auto 6 cykli
Szkoło	Zagęszczarka auto 7 cykli
Nie wybrano	Zagęszczarka auto 8 cykli
	Zagęszczarka auto 9 cykli

Podświetlić opcję „prawe odpady” lub „lewe odpady” i wybrać naciskając przycisk pośrodku kursora.

Reszta bez substancji organicznych

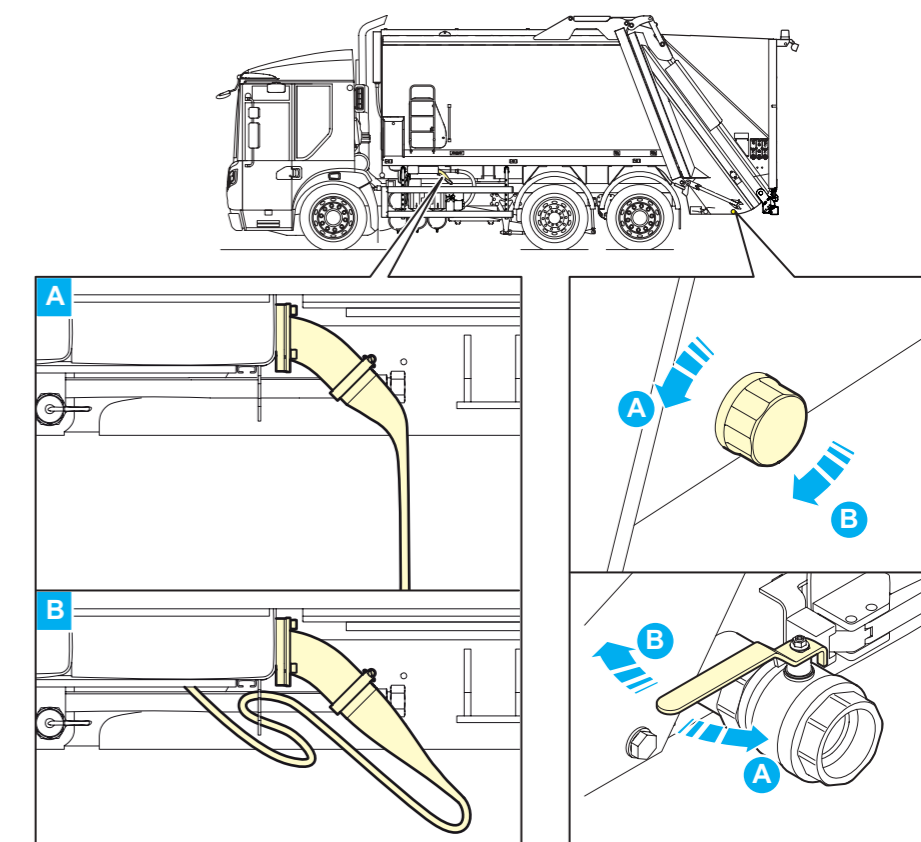
Podświetlić opcję „Reszta bez substancji organicznych” i wybrać rodzaj odpadów za pomocą strzałek w lewo i w prawo na kursorze. Po wybraniu opcji odpadów należy strzałkami w górę i w dół przejść do „ESC” i nacisnąć przycisk pośrodku kursora, aby wyjść. Poziom zagęszczanie można ustawić w zakresie 0-9 w zależności od wymaganego poziomu.

Podświetlić opcję „prawa zagęszczarka” lub „lewa zagęszczarka” i wybrać naciskając przycisk pośrodku kursora.

Bez cykli automatycznych

Podświetlić opcję „Bez cykli automatycznych” i wybrać liczbę wymaganych cykli automatycznych zagęszczarki za pomocą strzałek w lewo i w prawo na kursorze. Po wybraniu ilości należy strzałkami w górę i w dół przejść do „ESC” i nacisnąć przycisk pośrodku kursora, aby wyjść.

## ODPŁYWY KONSERWACYJNE



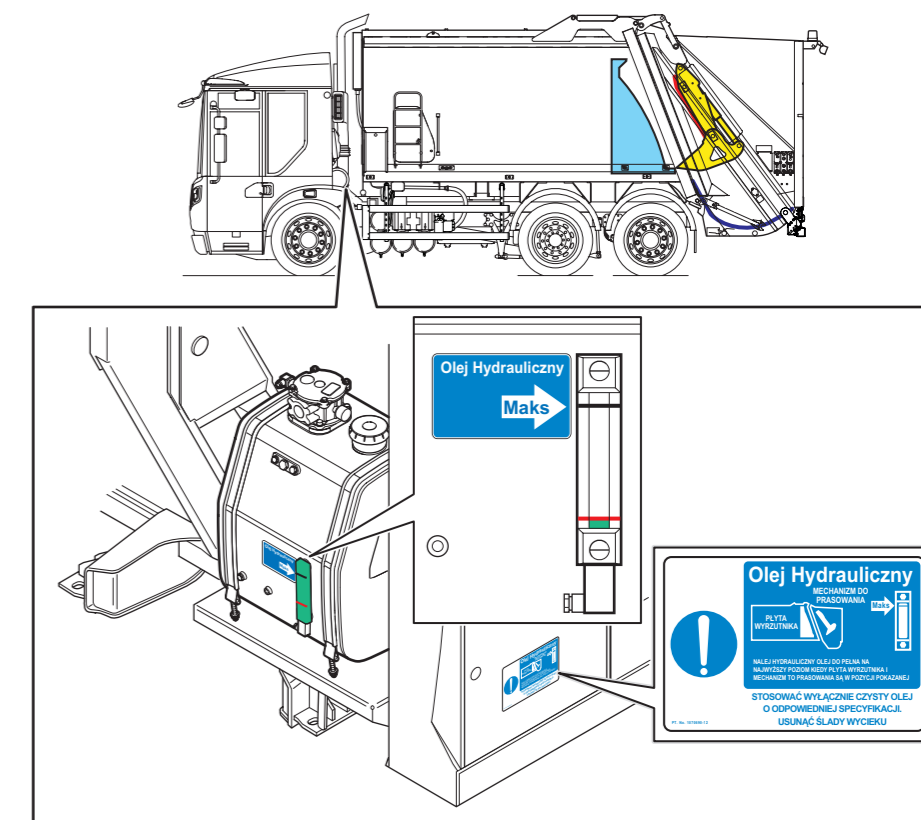
A = Otwarte B = Zamknięte

**Przeostrog!** Strumienie wody pod wysokim ciśnieniem mogą poważnie uszkodzić urządzenia elektryczne.

Usunąć odpady, które dostały się do nadwozia przed płytą wypychową.

Natychmiast usunąć wszelkie wycieki oleju.

## KONSERWACJA – POZIOM OLEJU



**Olej Hydrauliczny**  
MECHANIZM DO PRACZYSZCZANIA  
FILTRA WYFILTROWA  
NALEŻY WYKORZYSTAC OLEJ DO PRACY NA  
NAJWIŻYJ POZIOMEJ PŁYTY WYFILTROWA  
MECHANIZM DO PRACZYSZCZANIA SA WYKORZYSTAC  
STOSOWAĆ WYŁĄCZNIE CZYSTY OLEJ  
O ODPOWIEDNIEJ SPECYFIKACJI  
USUNĄĆ ŚLADY WYCIEKU