

Olympus Kurzanleitung



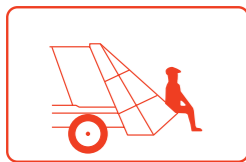
HS FAHRZEUGBAU
RosRoca

Wichtig

! Diese Kurzanleitung dient nur als Gedächtnisstütze für die Bedienungselemente und deren Funktion.

Vor dem Bedienen des Abfallsammelfahrzeugs müssen alle Bediener:

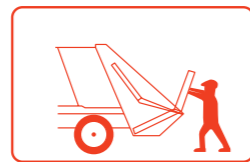
- An einer anerkannten Schulung zum sicheren Betrieb des Abfallsammelfahrzeugs teilgenommen haben.
- Sämtliche Anleitungen, Warn- und Sicherheitshinweise im Olympus-Bedienerhandbuch gelesen und verstanden haben und diese stets einhalten.



AM HINTEN FAHREN



UNTER ANGEHOBE NE MÜLLBEHÄLTER TRETEN



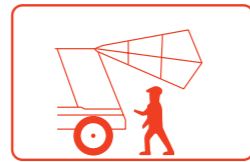
OBJEKTE WÄHREND VERPACKUNG HALTEN



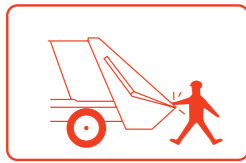
BEI LAUFENDEM MOTOR DEN AUFBAU BETRETEN



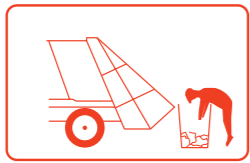
BITTE NICHT



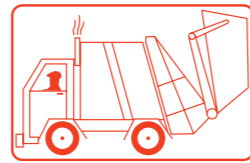
UNTER ANGEHOBE NE LADEWANNE TRETEN



DIE HÄNDE IN DIE LADEWANNE STECKEN



IN MÜLLBEHÄLTER HINEINLEHNEN

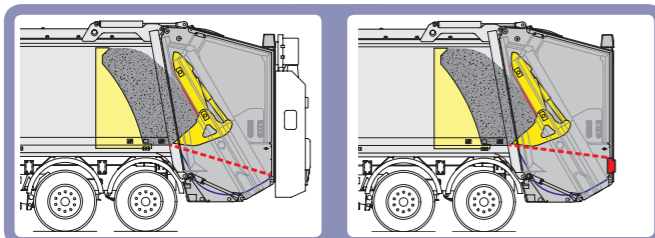


MIT ANGEHOBE NE MÜLLBEHÄLTERN FAHREN

Abfall laden

! Warnhinweise:
Ladewanne beim Beladen nicht überfüllen.

5-4

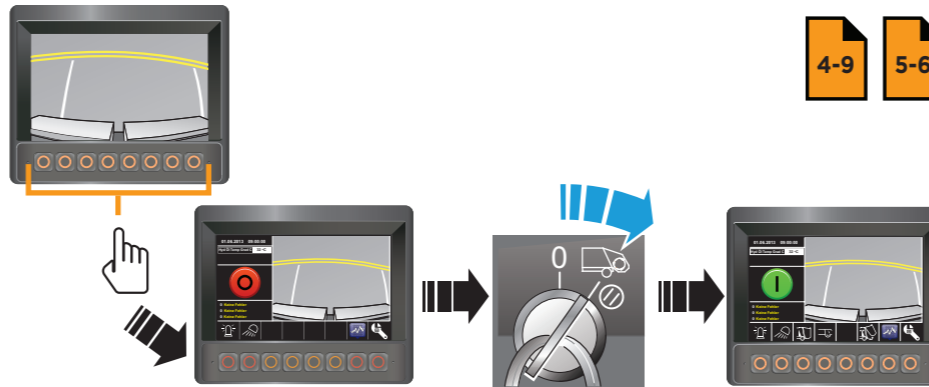


Für detaillierte Informationen siehe betreffende Seite im

Olympus-Bedienerhandbuch

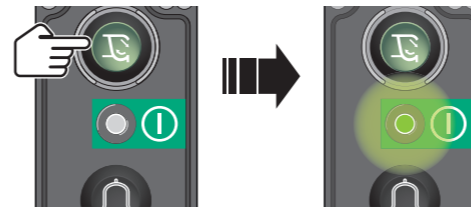
Servicehandbuch

Bedienungselemente einschalten



4-9 5-6

Den Drucktaster drücken und loslassen, um den Presszyklus-Startknopf zu aktivieren.



5-7

System und Schüttung öffnen

5-8

1. Prüfen, dass der Heckteilbereich frei ist.

2. Presszyklus-Startknopf drücken und loslassen.

- Die Pressplatte wird geöffnet und stoppt.

3. Presszyklus-Startknopf drücken und gedrückt halten.

- Die Trägerplatte bewegt sich nach unten und stoppt.

4. Drücken und halten Sie die Taste „Presszyklus starten“. Lassen Sie die Taste „Presszyklus starten“ los, wenn die Pressplatte beginnt zu schließen.

- Die Pressplatte beginnt sich zu schließen und die Trägerplatte bewegt sich automatisch nach oben.

Schüttung geschlossen

1. Prüfen, dass der Heckteilbereich frei ist.

2. Presszyklus-Startknopf drücken und loslassen.

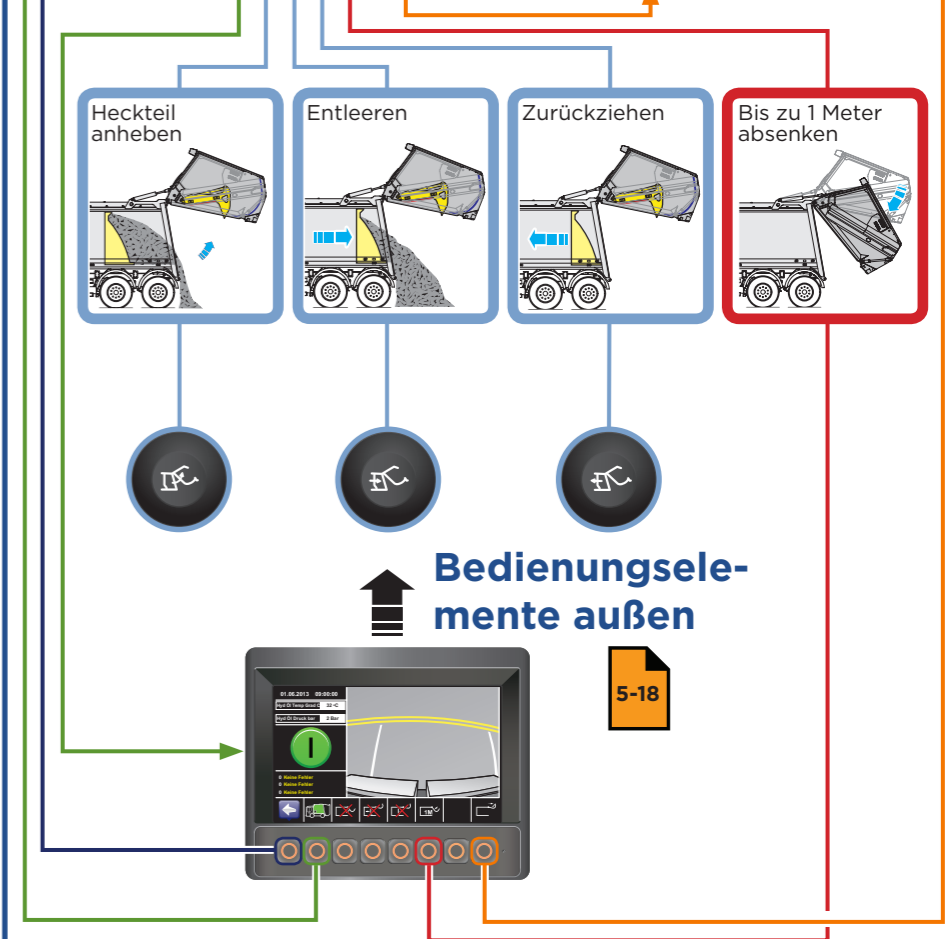
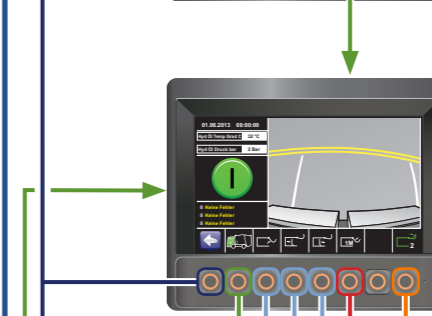
- Der Verdichtungsmechanismus wird einen oder mehrere Verdichtungszyklen durchführen und anschließend stoppen.

5-9

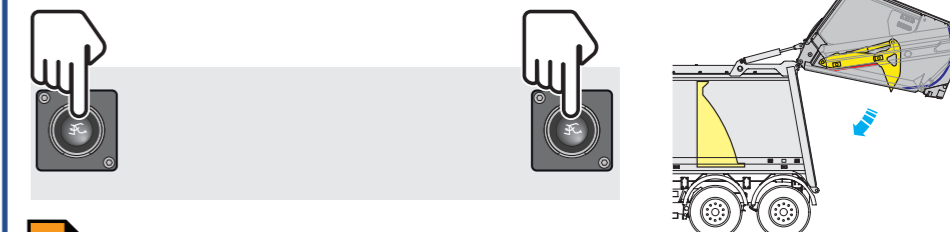
Abfall entladen

! WARNUNG:
DER BEDIENER MUSS WISSEN, WIE HOCH DAS FAHRZEUG MIT HECKTEIL UND SCHÜTTUNG, FALLS VORHANDEN, IM ANGEHOBE NEN ZUSTAND IST.

Bedienungselemente innen



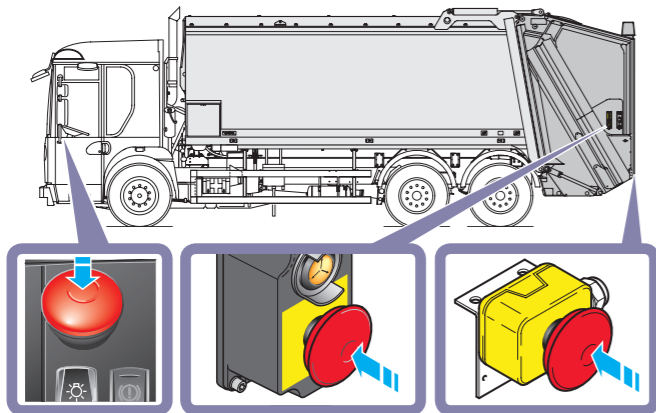
Heckteil absenken



- 5-21
1. Prüfen, dass der Heckteilbereich frei ist.
 2. Beide Knöpfe gleichzeitig drücken.

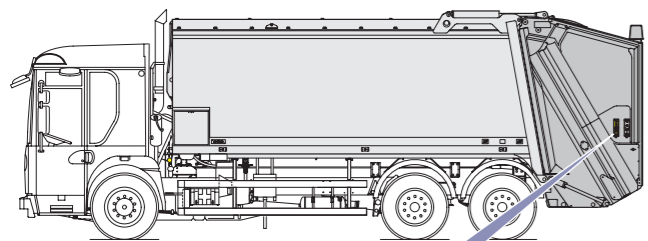
Im Notfall

Beliebigen roten Notausknopf drücken, um den Maschinenbetrieb zu stoppen

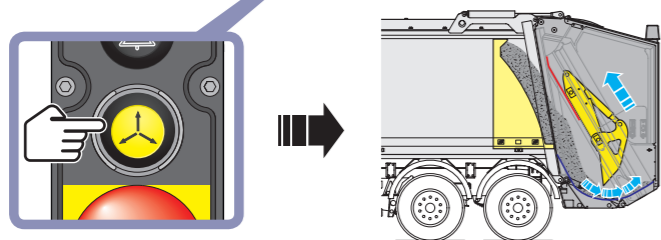


4-44

Gelben Knopf drücken, um den Verdichtungsmechanismus zu befreien



4-39



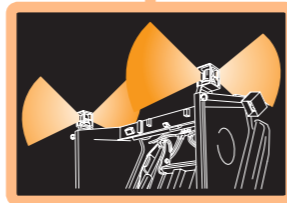
Warnschilder

4-12

	System ausschalten.		Hydraulikölfilter blockiert.		Trittbrett-Testschalter betätigt.
	System einschalten.		Hydrauliksystem-Überdruck.		Überschreiben der Trittbrett-Sicherheitseinrichtung.
	Heckteil aus der Sperre/automatische Bremsfunktion.		Steuersystem-Kommunikationsfehler.		Trittbrett-Sperrschalter betätigt.
	Heckteil aus der Sperre/Schalter für autom. Bremsfunktion betätigt.		Steuersystem-Kommunikationsfehler.		Zeituhr für Trittbrett-Sperre.
	Rückfahrkamera ausgefallen.		Systemfehler.		Abfallcontainer zu schwer für Wiegesystem.
	Grüner Schalter ausgefallen.		Heckteil aus der Sperre.		Maximales Aufbaugewicht vom Aufbau-Wiegesystem erfasst.
	Heckteil-Signalknopf betätigt.		Blinkendes Warnschild, Heckteil aus der Sperre - Schalter defekt.		Aufbau-Wiegesystem ausgeschaltet.
	Notaus ausgelöst.		Heckteil angehoben.		Hydraulikölstand niedrig.
	Befreiungsfunktion.		Zugangstür offen.		Hydrauliköl-Übertemperatursicherung (Temperatur > 90°C).
	Aufbau voll.		Hebevorrichtung niedrig.		Batteriespannung niedrig.
	Hydrauliköl heiß (Temperatur > 85°C).		Trittbrett besetzt.		

Warnleuchten

4-6

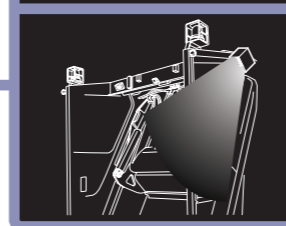
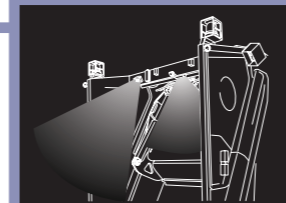
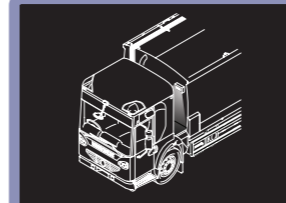


4-22



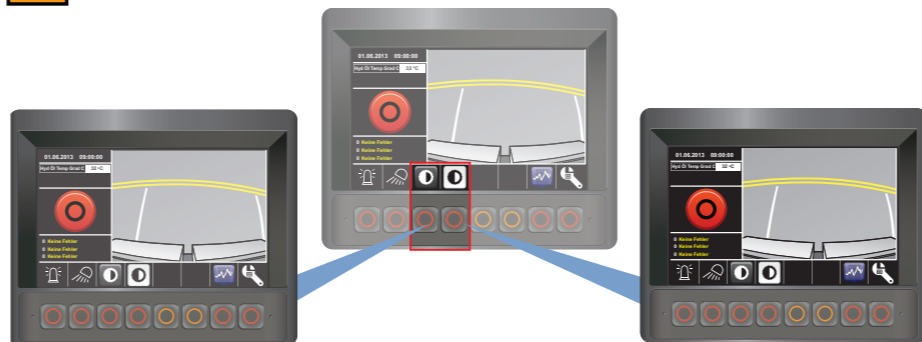
Scheinwerfer

4-22



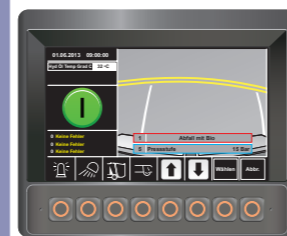
Anpassung der Bildschirmhelligkeit (Sonderausstattung)

4-23



Verdichtung

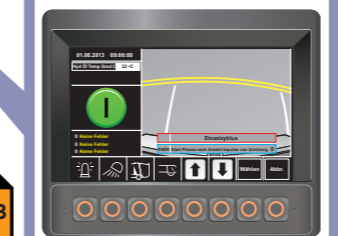
Rest mit Bio
Rest ohne Bio
Bio-Gartenabfälle
Bio-Restaurant
Papier
Kartonage
Kunststoff
Kunststoff - dsd
Glas
Nicht ausgewählt



4-26

Mehrfachzyklus

Zurück Ausgangsposition
Einzelzyklus
Mehrfachzyklus 2
Mehrfachzyklus 3
Mehrfachzyklus 4
Mehrfachzyklus 5
Mehrfachzyklus 6
Mehrfachzyklus 7
Mehrfachzyklus 8
Mehrfachzyklus 9
Mehrfachzyklus 10
Dauerzyklus

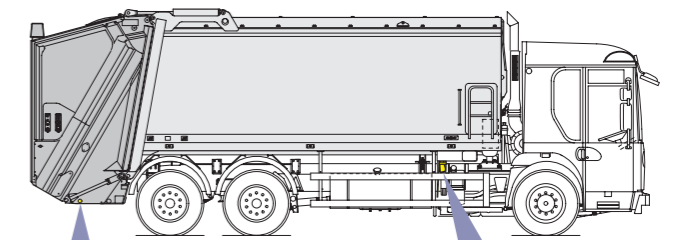


4-28

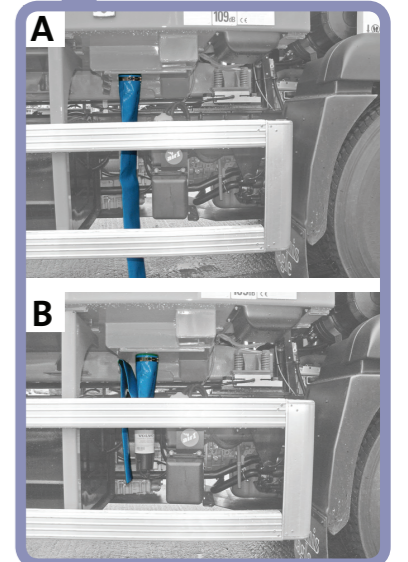
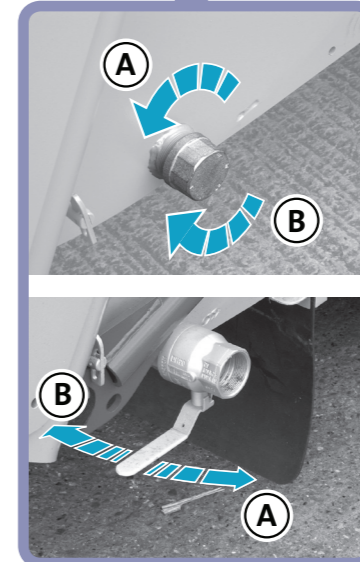
Wartung

Abläufe

5-4



5-4



A = Öffnen B = Schließen



WARNHINWEISE:
HOCHDRUCKWASSERSTRAHL KANN ELEKTRONISCHEN GERÄTEN SCHWERE SCHÄDEN ZUFÜGEN.
ABFALL ENTFERNEN, DER VOR DEM AUSSTOSSSCHILD IN DEN AUFBAU GELANGT IST.
AUSGETRETENES ÖL STETS SOFORT AUFWISCHEN.

Ölstand

4-3

