

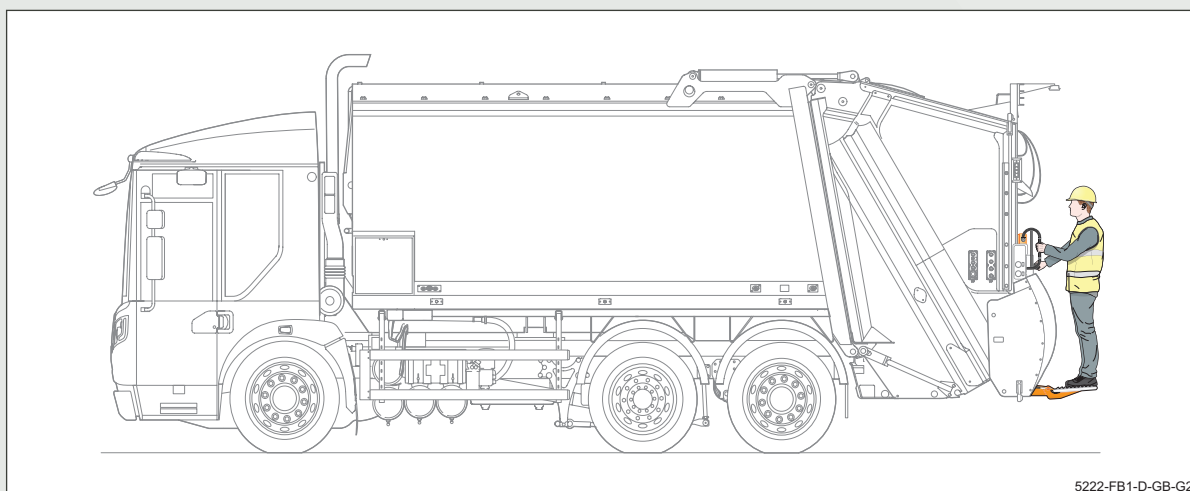
STUPAČKY

PŘÍRUČKA OPERÁTORA

Tato příručka operátora obsahuje informace o mechanismu stupačky namontovaném jako zákaznická opce do vozidel Terberg Environmental pro svoz odpadu.

Informace v této příručce musí být používány ve spojení s příručkami provozovatele pro podvozek, korbu na svoz odpadu a zařízení pro zvedání kontejnerů na odpad, je-li namontováno, ke kterému je připevněna stupačka.

Tato příručka poskytuje všechny relevantní informace a údaje potřebné k používání stupačky a provádění určených postupů čištění, údržby a kontroly.



Důležité:
Před ovládáním stupaček.

Je nejdůležitější, aby před provozem stroje všichni operátoři:

- Absolvovali řádné školení pro bezpečný provoz vozidla.
- Přečetli si, pochopili a dodržovali všechny pokyny uvedené v Kapitola 2 „Bezpečnostní opatření“ této příručky.

Tuto provozní příručku bezpečně uložte ve vozidle, ke kterému byla dodána.

ÚVODNÍ SLOVO

Společnost Terberg Environmental („Společnost“) si vyhrazuje právo kdykoli v budoucnosti bez předchozího upozornění měnit specifikaci, konstrukci, materiál, postupy a rozměry vozidel popsaných v této publikaci v souladu s firemními zásadami soustavného zlepšování výrobků.

Společnost sice vynaložila veškeré úsilí ve snaze poskytnout přesný a úplný návod k bezpečnému a ekonomickému provozu zařízení a zajistit naprostou přesnost informací v této příručce, nepřebírá však žádnou odpovědnost za nepřesnosti nebo jejich důsledky, a to včetně ztráty nebo poškození majetku či zranění osob.

© 2023 Terberg Environmental.

VŠECHNA PRÁVA VYHRAZENA.

Žádná část této publikace nesmí být reprodukována, uložena ve vyhledávacím systému nebo přenášena v jakékoli formě bez předchozího souhlasu Společnosti.

Původní pokyny.

Zpracovala a vydala:

Skupina technické podpory

Terberg Environmental

Newtonstraat 2

3401JA. IJsselstein.

The Netherlands.

Telefon: +31 (0) 30 68 68 700

www.terbergenvironmental.com

Popis

Stupačka je zařízení, které pracovníkovi umožňuje „jízdu“ na zadní části vozidla pro svoz odpadu při svozu odpadu, kde legislativa povoluje použití stupaček. Stupačka je vyrobena podle EN 1501-1.

Zamýšlené použití

Stupačku lze namontovat na korbu na svoz odpadu Dennis Eagle nebo na zvedací zařízení kontejnerů na odpad a slouží k použití pouze pro pracovníka, který „jezdí“ na zadní části vozidla pro svoz odpadu při svozu odpadu.

Název a adresa výrobce

Terberg Environmental

Newtonstraat 2

3401JA. IJsselstein.

The Netherlands.

Informace o publikaci

VDÁNÍ	REFERENČNÍ ČÍSLO PUBLIKACE	DATUM VYDÁNÍ	POZNÁMKY
Toto vydání	FB1D-OH-CZ02D-B	Květen 2023	Aktualizované obchodní značky.
Předchozí vydání	-	-	-

Poprodejní podpora

Společnost Terberg Environmental si uvědomuje, že je důležité nabízet silnou poprodejní podporu po celou dobu životnosti vozidla, a vnímá ji jako rozšíření původní nabídky vozidla.

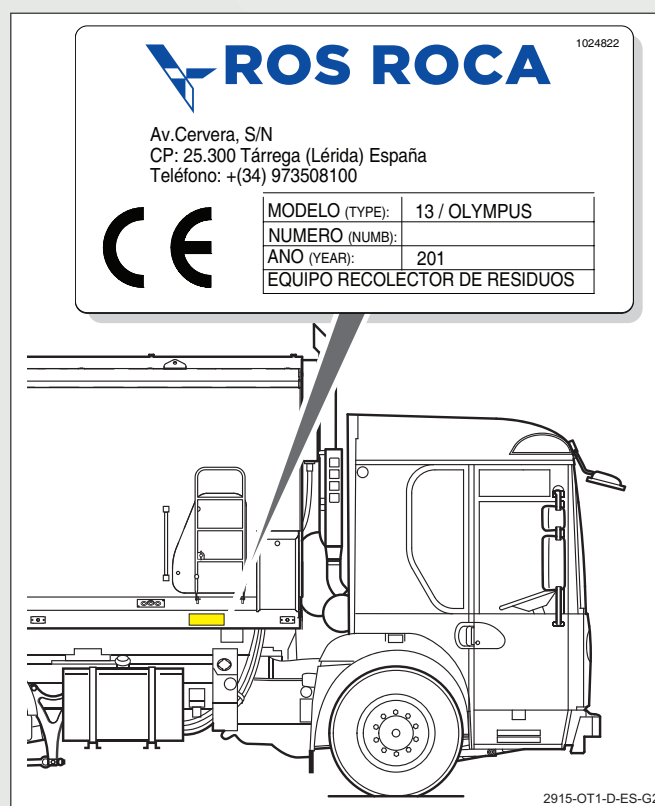
Poprodejní podpora zahrnuje servisní síť s regionálními centry a obchod s náhradními díly provozovaný z ústředí ve Warwicku.

Jsou také poskytovány komplexní vzdělávací kurzy, které jsou dobře prezentovány a pro průmysl určují standard.

Pro další informace o provozu poprodejní podpory kontaktujte:

Terberg Environmental
Newtonstraat 2
3401JA. IJsselstein.
The Netherlands.
Telefon: +31 (0) 30 68 68 700
www.terbergenvironmental.com

Identifikační štítek korby



Identifikační štítek nástavby je připevněn k přední části nástavby v pravém dolním rohu.

Informace na štítku jsou uvedeny níže:

Kategorie stroje / Typ korby.

Sériové číslo.

Objednací číslo.

Rok výroby.

ÚVODNÍ SLOVO

Informace o vlastníkovi

V této části je ponechán prostor, kam si vy, vlastník, můžete zaznamenat příslušná sériová čísla podvozku, nástavby a zařízení, které je k vozidlu namontováno.

Registrační číslo vozidla:

Datum koupě:

Model podvozku s kabinou:

VIN podvozku s kabinou:

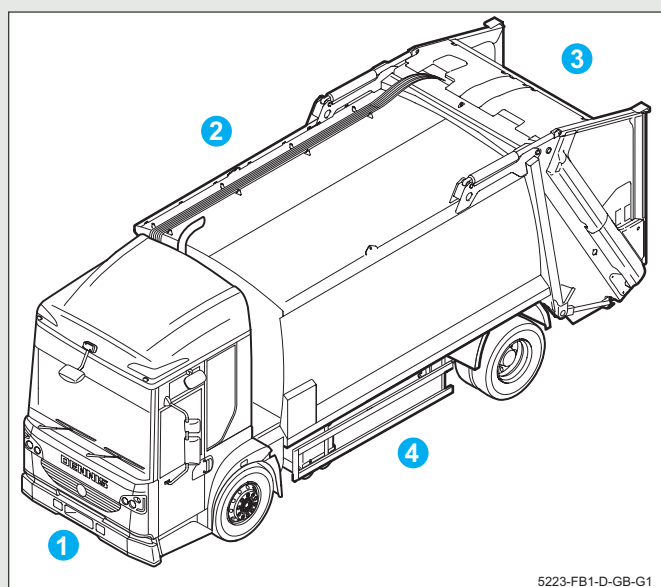
Výbava (např. nástavba)	Výrobce	Model	Výrobní číslo
.....
.....
.....
.....
.....

Rozměry a technické údaje

Není-li uvedeno jinak, veškeré rozměry jsou v milimetrech a představují stav nenaloženého vozidla. Veškeré technické údaje podléhají výrobním tolerancím. Všechny hmotnostní údaje včetně oleje a vody jsou uvedeny v kilogramech. Uvedené rozměry a hmotnosti se mohou měnit podle přídatných zařízení.

Konvence - pravá a levá strana vozidla

Pokud se v tomto návodu k obsluze odkazuje na pravou a levou stranu vozidla, je to vždy z pohledu osoby, která sedí na sedadle řidiče.



1. Přední část.
2. Pravá strana.
3. Zadní strana.
4. Levá strana.

Pohyb po směru a proti směru hodinových ručiček

Pokud se v této provozní příručce popisuje otočení nějakého prvku, např. ovládacího knoflíku, „Po směru hodinových ručiček“ nebo „Proti směru hodinových ručiček“, jedná se o směr otáčení při pohledu z přední strany takového prvku.



1. Po směru hodinových ručiček.
2. Proti směru hodinových ručiček.

Související publikace

Na podporu vozidla pro sběr odpadu Olympus jsou k dispozici následující publikace:

- Servisní příručka.
- Ilustrovaný elektronický katalog dílů.

Jsou k dispozici u vašeho dodavatele Olympus.

ÚVODNÍ SLOVO

Bezpečnostní symbol, varování, upozornění a poznámky

Níže uvedené bezpečnostní symboly se v této příručce používají k označení informací, které jsou důležité pro bezpečnost a ochranu zdraví. Symbol se vztahuje na všechny informace obsažené v této kapitole.



Všechny bezpečnostní informace se musí přísně dodržovat.

VAROVÁNÍ



VAROVÁNÍ:

Varování je vytištěno takto. Odkazuje na každý postup, který je třeba přesně dodržovat, aby nedošlo ke zranění nebo usmrcení osob.



Upozornění:

Upozornění je vytištěno takto. Odkazuje na každý postup, který je třeba dodržovat, aby nedošlo k poškození součástí nebo poruše.

Poznámka:



Poznámka je vytištěna takto. Odkazuje na základní informace o každé operaci nebo události, která není předmětem **VAROVÁNÍ** nebo **Upozornění**.

OBSAH

ÚVOD	1-1
BEZPEČNOSTNÍ OPATŘENÍ	2-1
JAK TO FUNGUJE	3-1
OVLÁDACÍ PRVKY OPERÁTORA	4-1
POUŽITÍ STUPAČKY	5-1
DENNÍ KONTROLY	6-1
ČIŠTĚNÍ	7-1
ÚDRŽBA	8-1
OBECNÉ ÚDAJE A SPECIFIKACE	9-1
DOPLŇUJÍCÍ INFORMACE	10-1
REJSTRÍK	I-1



TATO STRÁNKA BYLA ZÁMĚRNĚ PONECHÁNA PRÁZDNÁ

OBSAH

1	ÚVOD.....	1-2
1.1	VOZIDLO PRO SBĚR ODPADU	1-2
1.2	CERTIFIKACE CE	1-2
1.3	POPIS	1-2
1.4	SOUČÁSTI STUPAČKY.....	1-3

ÚVOD

1 ÚVOD

1.1 VOZIDLO PRO SBĚR ODPADU

Vozidlo pro sběr odpadu (RCV) se používá ke sběru a přepravě domácího odpadu.

Některé země povolují montáž stupaček, které pracovníkům poskytují možnost „jezdit“ na zadní části vozidla při svozu odpadu.

Obsluha stupačky je popsána v Kapitola 3 „Jak to funguje“.

1.2 CERTIFIKACE CE

Tento stroj je dodáván v souladu s CE certifikovaným typem. Jakákoli změna specifikace hardwaru nebo ovládacích prvků je na vlastní nebezpečí a může zrušit status certifikace CE. Neoprávněná úprava může také zrušit platnost záruky poskytnuté na tento výrobek. V případě pochybností se prosím obraťte na společnost Terberg Environmental.

1.3 POPIS

Stupačka - Vozidlo s otevřeným systémem



Stupačky a madla poskytují pracovníkům zařízení pro jízdu na zadní části vozidla při svozu odpadu, kde legislativa povoluje použití stupaček.

Stejné stupačky mohou být namontovány na vozidlech s otevřeným systémem a vozidlech vybavených mechanismy zvedacího zařízení kontejnerů na odpad.

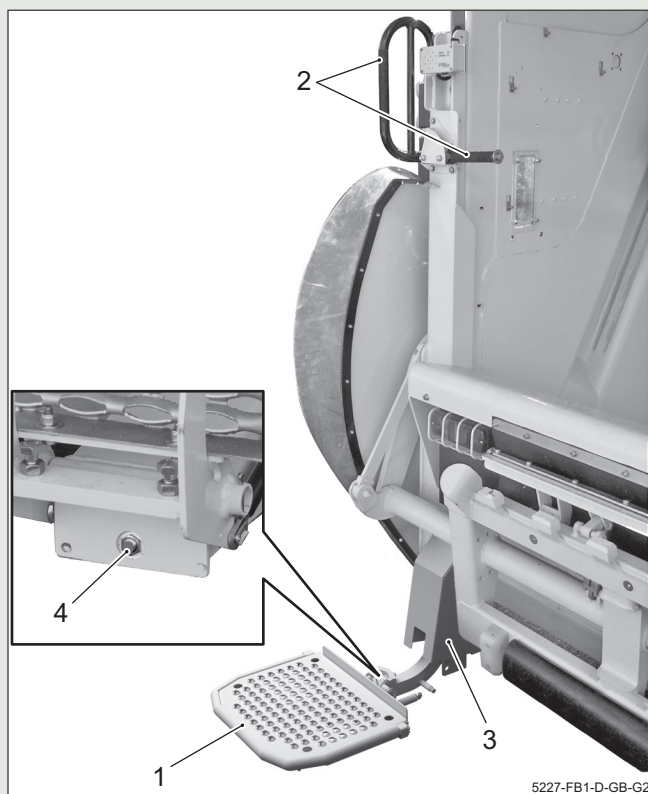
Stupačka - zvedací zařízení na odpadní kontejnery podle standardů Evropy



Stupačka - Terberg TCH-OEL zvedací zařízení na odpadní kontejnery



1.4 SOUČÁSTI STUPAČKY



Hlavní součásti stupačky jsou:

1. Stupačka.
2. Madlo.
3. Senzor obsazení stupačky (uvnitř montážní konstrukce stupačky).
4. Senzor uložený na stupačce.



Součásti se liší v závislosti na aplikaci.

TATO STRÁNKA BYLA ZÁMĚRNĚ PONECHÁNA PRÁZDNÁ

OBSAH

2	BEZPEČNOSTNÍ OPATŘENÍ.....	2-2
2.1	ÚVOD	2-2
2.2	BEZPEČNOSTNÍ SYMBOL, VAROVÁNÍ, UPOZORNĚNÍ A POZNÁMKY	2-2
2.3	POUŽITÍ STUPAČKY	2-2

BEZPEČNOSTNÍ OPATŘENÍ

2 BEZPEČNOSTNÍ OPATŘENÍ

2.1 ÚVOD

Tato kapitola obsahuje pokyny pro bezpečný provoz a každodenní údržbu mechanismů stupaček namontovaných na vozidlech Terberg Environmental pro svoz odpadu. Informace v této kapitole je třeba číst ve spojení s ekvivalentní kapitolou v Návodu k obsluze pro nastavbu na sběr odpadu a zařízení pro zvedání kontejnerů na odpad, je-li namontováno, ke kterému je připevněna stupačka.

Je vaší odpovědností zajistit, abyste vy a vaši kolegové pracovali bezpečně. Záměrem těchto pokynů je upozornit na bezpečnost každého pracovníka. Přečtěte si je velmi pozorně a používejte je vždy jako průvodce správnou pracovní praxí.

Pokyny obsažené v této příručce nejsou konečné. Mohou existovat další způsoby, jak zajistit, aby organizace provozovatelů fungovaly bezpečně, a musíte také dodržovat všechna místní pravidla a bezpečné pracovní postupy, které mohou platit.

2.2 BEZPEČNOSTNÍ SYMBOL, VAROVÁNÍ, UPOZORNĚNÍ A POZNÁMKY

Níže uvedené bezpečnostní symboly se v této příručce používají k označení informací, které jsou důležité pro bezpečnost a ochranu zdraví. Symbol se vztahuje na všechny informace obsažené v této kapitole.



Všechny bezpečnostní informace se musí přísně dodržovat.



VAROVÁNÍ:

Postupy, které je nutné přesně dodržet, aby se předešlo možnosti zranění nebo smrti.



Upozornění:

Postupy, které musí být dodržovány, aby nedošlo k poškození součástí nebo k závadě.



Poskytuje důležité doplňující informace o daném postupu nebo události, které nejsou **VAROVÁNÍM** nebo **Upozorněním**.

2.3 POUŽITÍ STUPAČKY

1. Pokud kontrolní systém korby pro sběr odpadu selže, vraťte vozidlo do depa a poruchu ihned nahláste nadřízenému.
2. Udržujte povrch stupačky a čelo snímače čisté a bez nečistot.
3. Na každé stupačce by měl stát pouze jeden pracovník.
4. Pracovník musí nosit vhodnou obuv.
5. Pracovník musí stát uprostřed plochy stupačky a oběma rukama se držet zábradlí.
6. Nikdy nepoužívejte stupačky, pokud nefungují bezpečnostní blokování.
7. Obsluha nesmí nikdy jezdit na stupačkách, když je stisknutý spínač blokování a blokování je aktivní.
8. Pracovník nesmí skákat na stupačku ani z ní vyskakovat, když je vozidlo v pohybu.
9. Pracovník nesmí rozptylovat pozornost řidiče při jízdě na stupačce.
10. Pracovník nesmí při jízdě na stupačce obsluhovat žádné ovládací prvky korby na svoz odpadu nebo zdvihacího zařízení kontejneru na odpad kromě tlačítek nouzového zastavení.
11. Pracovník nesmí dosáhnout, opřít se ani dovolit, aby žádná část svého těla vyčnívala mimo šířku vozidla, když stojí na stupačce.
12. Pracovníci nesmí nikdy jezdit na žádné jiné části korby na svoz odpadu nebo na zvedací zařízení kontejnerů na odpad.
13. Nikdy se nepokoušejte jet s pracovníkem jedoucím na stupačce rychlostí vyšší než 30 km/h.
14. Nejezděte s vozidlem s pracovníkem jedoucím na stupačce na dlouhé vzdálenosti.
15. Nejezděte s vozidlem po vysokorychlostních silnicích (např. dálnicích), když je v provozu blokování 30 km/h, s pracovníkem na stupačce.
16. Stupačky nepoužívejte k přenášení předmětů.
17. Stupačky nepoužívejte k nakládání odpadu do násypky.
18. Je-li nainstalováno zařízení pro zvedání kontejnerů na odpad, stupačku (stupačky) před použitím zařízení pro zvedání kontejnerů na odpad snižte.

OBSAH

3	JAK TO FUNGUJE.....	3-2
3.1	STUPAČKY	3-2
3.1.1	POPIS.....	3-2
3.1.2	DETEKCE OBSAZENÝCH STUPAČEK.....	3-2
3.1.3	STANDARDNÍ FUNKCE STUPAČEK.....	3-2
3.1.4	FUNKCE POTLAČENÍ STUPAČEK	3-4
3.1.5	PROVOZ TESTOVÁNÍ STUPAČEK.....	3-4
3.1.6	PROVOZ ÚDRŽBY STUPAČEK	3-4

3

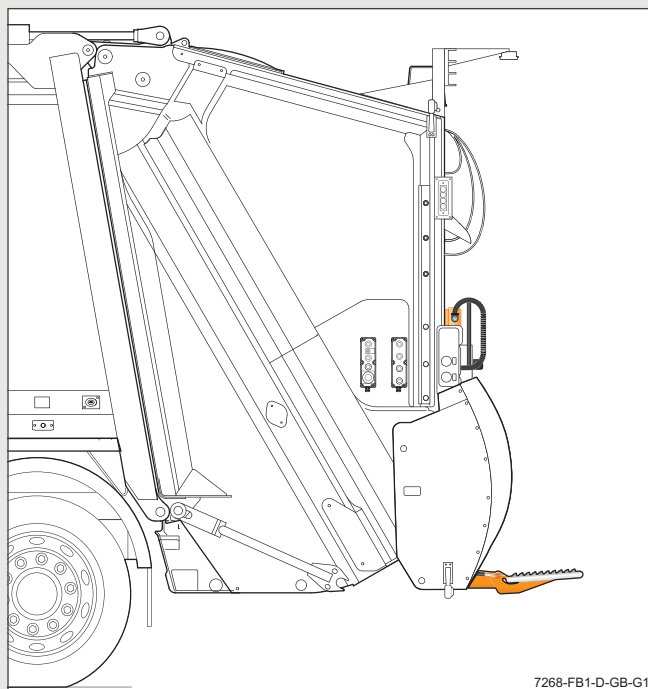
JAK TO FUNGUJE

3 JAK TO FUNGUJE

3.1 STUPAČKY

Stupačky jsou plošiny připevněné k zadní části vozidla navržené v souladu s normou EN1501-1, na kterých může pracovník (pracovníci) stát při jízdě.

Madla jsou zařízení připevněná k zadní části vozidla, navržená podle normy EN1501-1 a jejichž účelem je zaručit bezpečný přístup a udržení stability osoby na stupačce.



VAROVÁNÍ:
Stupačky jsou v některých zemích, jako je Spojené království, zakázány.

3.1.1 POPIS

Obvykle jsou popelnice a kontejnery umístěny ve skupinách nebo ostrůvcích několika kontejnerů stejného nebo různého typu.

Během svozového úkolu pracovníci pracují ve skupině kontejnerů, sbírají určitý počet popelnic a kontejnerů, a jakmile jsou sběrné práce dokončeny, musí být pracovníci přepraveni do nové skupiny, která je obvykle umístěna na krátkou vzdálenost.

Kvůli této provozní charakteristice musí pracovníci často nastupovat a vystupovat z vozidla. Pro usnadnění přepravy pracovníků při svozu odpadu jsou navrženy stupačky a madla. Vystupování a sestupování ze stupaček je mnohem snazší než vcházení a vystupování z kabiny sběrače odpadu.

Konstrukce a ovládání stupaček a madel jsou definovány normativní EN1501.

3.1.2 DETEKCE OBSAZENÝCH STUPAČEK

Stupačky Olympus jsou nabízeny se třemi systémy detekce obsazených stupaček:

- Podle hmotnosti systém rozpozná 30 kg umístěných v jakékoli poloze stupačky.
- Monitorováním prostoru jsou detekovány osoby, které stojí nebo sedí na stupačce.
- Detekce poloh stupaček navržených pro stání, například horní pozice na sklopných stupačkách.

3.1.3 STANDARDNÍ FUNKCE STUPAČEK

Správný způsob, jak používat stupačku a madla, je stát oběma nohama nad plošinou, pokud možno odděleně, a oběma rukama pevně držet madla.

Tělo pracovníka by nikdy nemělo zabírat prostor mimo vertikálu stupačky. Není dovoleno přeskakovat stupačku nebo přeskakovat přes stupačku při obsluze zvedáku nebo během operace vykládání odpadu.



VAROVÁNÍ:
Není dovoleno, aby jakákoli osoba jela na jakékoli části zadní stranou naloženého RCV kromě kabiny nebo na stupačkách, pokud jsou nainstalovány.

Není dovoleno, aby se kterýkoli pracovník držel jiné části zadního prostoru naloženého RCV odlišné od madla.

Pokud je sběrač odpadu vybaven odnímatelnou detekční stupačkou, je nutné stupačku při couvání odložit. Nebude možné s vozidlem pohnout vzad, pokud není stupačka odložena.



VAROVÁNÍ:
Jet na poškozeném stupačce je nebezpečné. Pokud je na stupačce zjištěno poškození nebo potenciální porucha, musí být před opětovným uvedením do provozu opravena.

Nikdy nestoupejte po stupačce, když je vozidlo v pohybu.



VAROVÁNÍ:
Není dovoleno skákat na stupačku(y), pokud se vozidlo rozjelo. Tato operace může vést k nebezpečným situacím.

Není dovoleno vyskakovat ze stupačky(ů), pokud je vozidlo stále v pohybu. Tato operace může vést k nebezpečným situacím.

Když jsou stupačky vozidla obsazené, na obrazovce Olympus se zobrazí následující ikona:



Vpravo obsazeno.



Obě obsazené.



Vlevo obsazeno.



Obě neobsazené.

Když jsou stupačky obsazené, je na vozidlo pro svoz odpadu uložena řada omezení pohybu:

Když jsou stupačky obsazené, je na vozidlo pro svoz odpadu uložena řada omezení pohybu:

Omezení rychlosti

Pokud je nainstalovaná stupačka Široká (šířka více než 450 mm), rychlost jízdy vpřed je omezena na 30 km/h.

Pokud je nainstalovaná stupačka Úzká (šířka menší než 450 mm), rychlost jízdy vpřed je omezena na 25 km/h.



VAROVÁNÍ:

Tyto funkce omezení rychlosti mohou být za určitých okolností nedosažitelné, například při jízdě z kopce.

Aby se předešlo nebezpečným situacím při jízdě nad 40 km/h, není rychlost omezena, pokud nedošlo k detekci během zrychlení vozidla z 6 km/h na 30 km/h.

Pokud systém detekuje obsazenou stupačku během cestovního pohybu nad 30 km/h, zobrazí se na obrazovce Olympus následující vizuální varování.



V tomto scénáři je odpovědností řidiče snížit rychlost pod 30 km/h.

Pokud systém detekuje obsazenou stupačku během jízdy nad 40 km/h, v kabině se aktivuje zvukový/akustický varovný signál.

Zpátečka

Pokud jsou stupačky obsazené, systém ochrany proti couvání se automaticky aktivuje při zařazení zpátečky.

Pokud je aktivován systém ochrany proti couvání, zůstane aktivní, dokud nezařadíte neutrální.

Škrčení motoru při aktivovaném systému ochrany proti couvání může způsobit, že motor bude působit proti brzdám a poškodit jeden z obou systémů. Tuto operaci není dovoleno provádět.

Některé systémy ochrany proti couvání nezastaví vozidlo na kluzké vozovce (vozidla bez možnosti aktivace brzd). Vozidlo se může pohnout, jakmile je systém ochrany proti couvání aktivován s těmito konfiguracemi.

Je na odpovědnosti řidiče, aby před couváním zkontroloval, zda je zadní část vozidla volná.

Blokování zhutňovače

V závislosti na vzdálenosti hřebenové lišty od stupačky zastaví detekce obsluhy ve stupačce zhutňovač.

Blokování zvedáku

V závislosti na vzdálenostech zvedáků od stupaček detekce obsluhy ve stupačce zastaví zvedáky. V případě dvou stupaček a děleného zvedáku může pravá stupačka zastavit pravý zvedák, ale ne levý a naopak.

JAK TO FUNGUJE

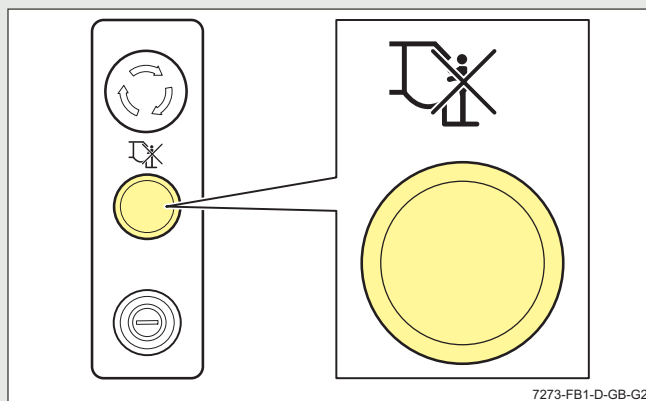
3.1.4 FUNKCE POTLAČENÍ STUPAČEK

Kvůli omezením pohybu vozidla způsobeným funkcí stupaček mohou chyby v detekčním systému stupaček vést k:

- Nebezpečné situace ve vozidle, jako je omezení rychlosti při vysokých rychlostech.
- Vozidlo je zablokováno z důvodu blokování zpětného chodu v situacích, kdy je nutné s vozidlem manévrovat vzad.

Aby se předešlo těmto situacím, je k dispozici zařízení pro potlačení stupaček a pokud je toto zařízení aktivováno, omezení pohybu vozidla (omezení rychlosti a blokování couvání) se deaktivují.

Zařízení pro ovládání stupačky je tlačítko mechanicky uzamykatelné (stiskněte pro aktivaci a otočením ve směru hodinových ručiček pro uvolnění). Které lze nalézt na řídicím stanovišti kabiny.



Jakmile bude tlačítko uzamčeno, rychlostní limit a zábrana zpětného chodu budou deaktivovány a na obrazovce se zobrazí ikona, že se provádí operace potlačení stupačky.

Toto tlačítko zablokuje také další rychlostní limity sběrače odpadků související s otevřenými dveřmi zadního nákladového prostoru, s jeřábem mimo polohu nebo se stavem spuštěného zvedáku.



Jakmile bude tlačítko uvolněno, bezpečnostní zařízení pro omezení rychlosti a couvání se znovu aktivují, ale musí uplynout alespoň 5 minut, než bude možné znovu aktivovat zhutňovací mechanismus a zvedací zařízení. Tento časový úsek lze odpočítávat pouze tehdy, když RCV stojí a zhutňovací mechanismus a zvedací zařízení jsou deaktivované.

Během procesu odpočítávání se na obrazovce objeví počítadlo času s časem od 5 minut 0 sekund do 0 minut 0 sekund.

3.1.5 PROVOZ TESTOVÁNÍ STUPAČEK

Protože stupačky jsou bezpečnostní zařízení, měly by být před zahájením každé služby otestovány. Tento test lze řídit standardní operací pracovníků, ale lze aktivovat i testovací rutiny řízené softwarem.

Chcete-li zkontrolovat, zda je chod stupačky správný a bezpečný, lze parametrizovat několik funkcí testování stupaček, jako jsou:

- Při zapnutí. Když je vozidlo zapnuto a hlavní vypínač je zapnutý, sběrač odpadu bude deaktivován, dokud pracovník nestiskne a neuvolní každou ze stupaček.
- Každých 10 minut. Stupačka musí být povolena, jak je popsáno v předchozím bodě, ale také pokud cyklus sešlápnutí a uvolnění zůstane nevyužitý po dobu 10 minut, deaktivuje se a cyklus sešlápnutí a uvolnění stupačky se musí provést znovu.
- Při zapnutí + každých 15 minut. Jak je popsáno v předchozím bodě, ale deaktivace každých 15 minut místo 10.
- Při zapnutí + každých 15 minut nepoužíváno + rychlost >30 km/h a neobsazená stupačka. Totéž, co je popsáno v předchozím bodě, ale pokud je rychlost vozidla vyšší než 30 km/h a systém nedetekuje obsazení, deaktivuje se také stupačka.

3.1.6 PROVOZ ÚDRŽBY STUPAČEK

Je velmi důležité, aby povrch stupaček držel přilnavost k obuvi.

Stupačky jsou navrženy jako protiskluzové a takové, aby jimi snadno prošly nečistoty, led a sníh. Jeho povrch je však nutné udržovat v čistotě a před zahájením každé údržby zkontrolovat stav čištění.

OBSAH

4	OVLÁDACÍ PRVKY OPERÁTORA	4-2
4.1	VÝSTRAŽNÉ PIKTOGRAMY	4-3
4.1.1	DVOJBALENÍ OLYMPUS A OLYMPUS	4-3
4.2	VAROVNÝ BZUČÁK NA STUPAČCE	4-3

OVLÁDACÍ PRVKY OPERÁTORA

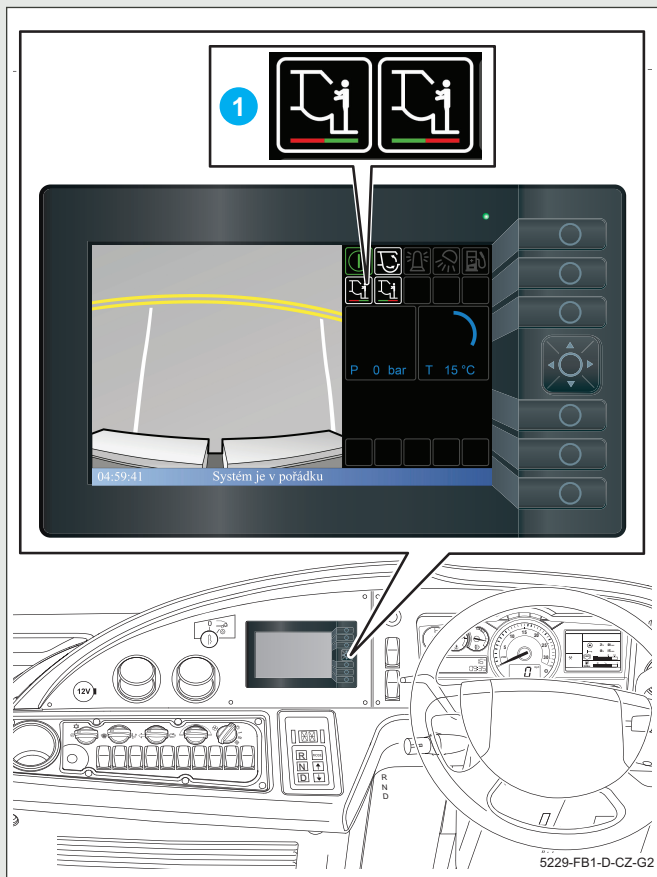
4 OVLÁDACÍ PRVKY OPERÁTORA

Ovládací prvky operátora zahrnují následující ovládací a výstražná zařízení:

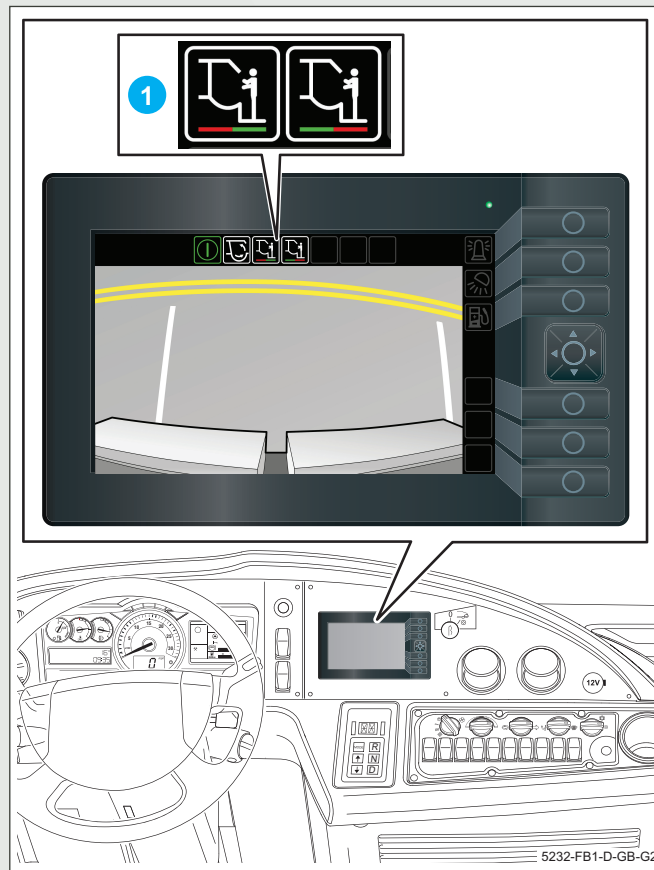
1. Výstražný piktogram (viz „4.1 Výstražné piktogramy“ na straně 4-3).

Výstražný bzučák [nezobrazeno].

Řídicí stanice kabiny (Olympus), vozidla s pravostranným řízením



Řídicí stanice kabiny (Olympus Twin Pack), vozidla s levostranným řízením



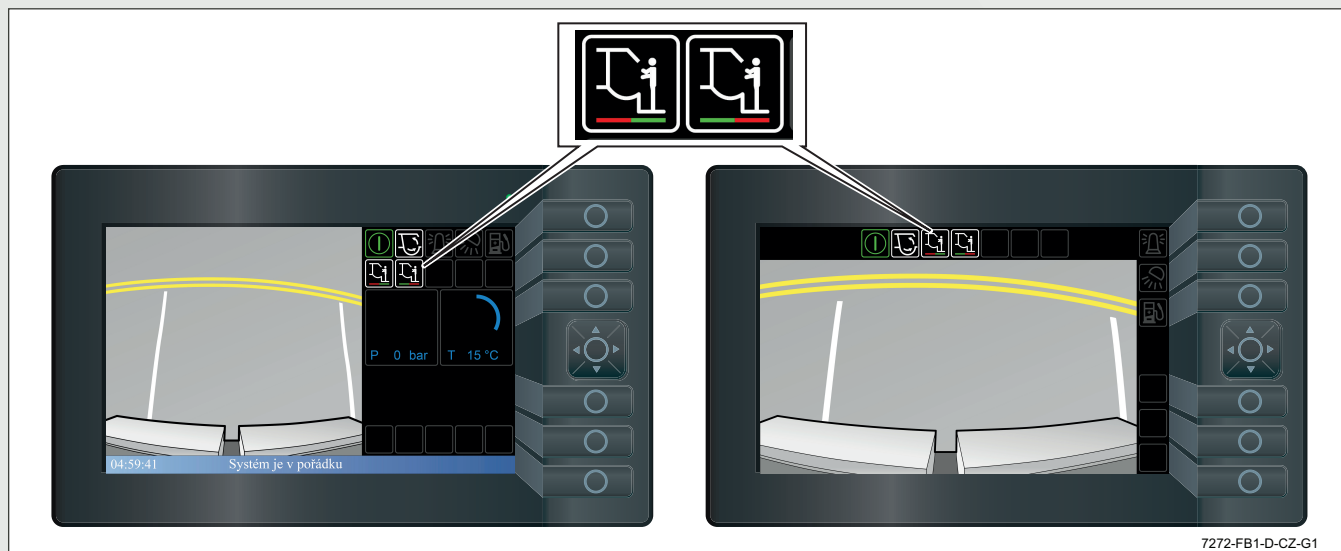
Řídicí stanice kabiny, podvozek jiný než Dennis Eagle Elite 6



OVLÁDACÍ PRVKY OPERÁTORA

4.1 VÝSTRAŽNÉ PIKTOGRAMY

4.1.1 DVOJBALENÍ OLYMPUS A OLYMPUS



7272-FB1-D-CZ-G1

PIKTOGRAM	FUNKCE	ČINNOST	PŘÍČINA	AKCE, KTERÁ SE PROVEDE, POKUD JE NA OBRAZOVCE OVLÁDACÍHO PANELU KABINY ZOBRAZEN PIKTOGRAM
	Stupátko vlevo obsazeno.	<ul style="list-style-type: none"> Svítil piktoqram výstražného světla v kabině. Za určitých okolností je provoz mechanismu korby pro zhuťňování zakázán. Funkce vysypání korby jsou zakázány. 	Na stupačce stojí pracovník.	Při jízdě s RCV vezměte v úvahu bezpečnost obsluhy.
	Stupátko vpravo obsazeno.	<ul style="list-style-type: none"> Obsluha zvedacího zařízení je zakázána. Volba zpětného chodu je zakázána. Rychlost vozidla je omezena na 25 nebo 30 km/h v závislosti na orientaci stupačky. 		
	Zařízení pro potlačení stupačky je aktivováno.	<ul style="list-style-type: none"> V kabině se rozsvítí červený piktoqram blikajícího výstražného světla. Omezení rychlosti vozidla je deaktivováno. Reverzace RCV je povolena. Obsluha zvedacího zařízení je zakázána. Žluté záchranné tlačítko zhuťňovacího mechanismu zůstává aktivní. 	Bylo aktivováno zařízení pro potlačení stupačky.	Bezpečně zastavte vozidlo při nejbližší příležitosti s přihlédnutím k operátorovi stojícímu na stupačce. Zatáhněte parkovací brzdu a resetujte spínač blokování stupačky.

4.2 VAROVNÝ BZUČÁK NA STUPAČCE

Nepřetržitý bzučák s vysokým rozsahem v kabině zazní, když:

- Je na stupačce je detekován pracovník a rychlost vozidla překročí 30 km/h.

TATO STRÁNKA BYLA ZÁMĚRNĚ PONECHÁNA PRÁZDNÁ

OBSAH

5	POUŽITÍ STUPAČKY	5-2
5.1	SLOŽENÍ STUPAČKY	5-2
5.2	JÍZDA NA STUPAČCE.....	5-2
5.3	VÝSTRAŽNÉ ZAŘÍZENÍ A BEZPEČNOST STUPAČKY BLOKUJÍCÍ PROVOZ.....	5-4

POUŽITÍ STUPAČKY

5 POUŽITÍ STUPAČKY



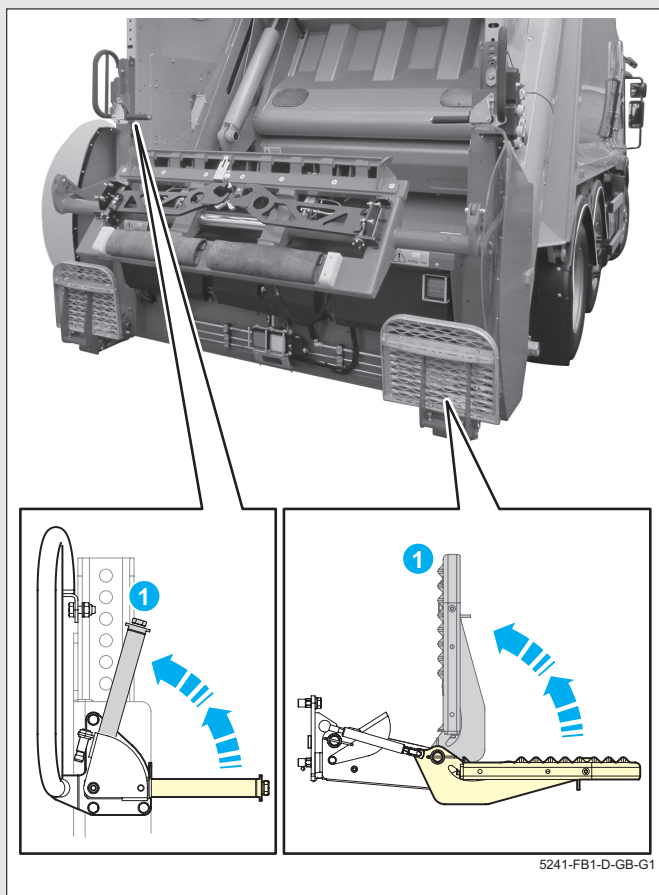
VAROVÁNÍ:
Odpovědnost za bezpečné používání stupačky je sdílena mezi řidičem a pracovníkem používajícím stupačku.



Upozornění:
Je-li nainstalováno zařízení pro zvedání kontejnerů na odpad, stupačku (stupačky) před použitím zařízení pro zvedání kontejnerů na odpad snižte.

5.1 SLOŽENÍ STUPAČKY

Když vozidlo jede na dlouhou vzdálenost nebo se stupačka nepoužívá, stupačka a horizontální madlo by měly být složeny ve vzpřímené poloze (1).



5.2 JÍZDA NA STUPAČCE

Spusťte stupačku do jízdní polohy.

Snižte horizontální madlo.

Postavte se rovně do středu stupačky a oběma rukama se držte vertikálních a horizontálních madel (viz „Použití stupačky“ na straně 5-3). Nenaclánějte se a nesahejte mimo šířku vozidla.



VAROVÁNÍ:
Udržujte povrch stupačky a čelo snímače čisté a bez nečistot.

Na každé stupačce by měl stát pouze jeden pracovník.

Pracovník musí nosit vhodnou obuv.

Pracovník musí stát uprostřed plochy stupačky a oběma rukama se držet madla.

Nikdy nepoužívejte stupačky, pokud nefungují bezpečnostní blokování.

Pracovník nesmí skákat na stupačku ani z ní vyskakovat, když je vozidlo v pohybu.

Pracovník nesmí rozptylovat pozornost řidiče při jízdě na stupačce.

Pracovník nesmí při jízdě na stupačce obsluhovat žádné ovládací prvky korby na svoz odpadu nebo zdvihacího zařízení kontejneru na odpad kromě tlačítek nouzového zastavení.

Pracovník nesmí dosáhnout, opřít se ani dovolit, aby žádná část svého těla vyčnívala mimo šířku vozidla, když stojí na stupačce.

Pracovníci nesmí nikdy jezdit na žádné jiné části korby na svoz odpadu nebo na zvedacího zařízení kontejnerů na odpad.

Nikdy se nepokoušejte jet s pracovníkem jedoucím na stupačce rychlostí vyšší než 30 km/h.



VAROVÁNÍ:
Nejezděte s vozidlem s pracovníkem jedoucím na stupačce na dlouhé vzdálenosti.

Nejezděte s vozidlem po vysokorychlostních silnicích (např. dálnicích), když je v provozu blokování 30 km/h, s pracovníkem na stupačce.

Stupačky nepoužívejte k přenášení předmětů.

Stupačky nepoužívejte k nakládání odpadu do násypky.

Použití stupačky



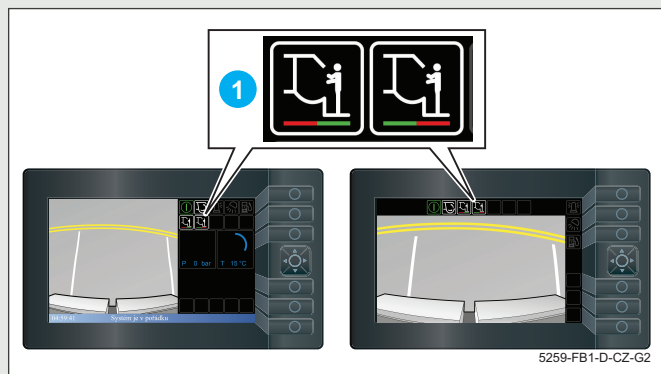
5494-FB1-D-GB-G1

POUŽITÍ STUPAČKY

5.3 VÝSTRAŽNÉ ZAŘÍZENÍ A BEZPEČNOST STUPAČKY BLOKUJÍCÍ PROVOZ

Stání pracovníka na stupačce

Když pracovník stojí na stupačce, aktivují se následující výstražná zařízení a bezpečnostní blokování:



- Na obrazovce ovládání v kabině se zobrazí piktogram „Nástupník obsazen“ (1).
- Provoz zhutňovacího mechanismu je blokován (vozidla s otevřeným systémem).
- Provoz mechanismu zařízení pro zvedání kontejneru na odpad může být zablokován. (Viz Návod k obsluze zvedacího zařízení na kontejneru).
- Volba zpátečky je zablokována.

U vozidel vybavených blokováním zpátečky převodovky se zpátečka při zařazení nezařadí a na digitálním displeji voliče převodovky se zobrazí blikající „R“.



U vozidel, která nejsou vybavena blokováním zpátečky převodovky, se při zařazení zpátečky aktivují brzdy.

- Zapne se omezovač rychlosti vozidla a zabrání řidiči zrychlit vozidlo nad 30 km/h.
- Detekce obsazeného stupátka při pohybu nad 40 km/h aktivuje výstražný bzučák v kabině.



VAROVÁNÍ:

Omezovač rychlosti vozidla nezabrání překročení rychlosti 30 km/h při přejetí, například při sjíždění z prudkého kopce.

Pokud k tomu dojde, ozve se v kabině výstražný bzučák, který upozorní řidiče na nebezpečí. Řidič by měl zpomalit vozidlo, dokud jeho rychlost neklesne pod 30 km/h, v tomto okamžiku výstražný bzučák ztichne. Během takové události zůstane omezovač rychlosti zapnutý.

Aktivace senzorů na stupačce, když vozidlo couvá nebo zajíždí dozadu, když je zvolen Neutrál

Pokud jsou stupačky obsazené, systém ochrany proti couvání se automaticky aktivuje při zařazení zpátečky.

Pokud je aktivován systém ochrany proti couvání, zůstane aktivní, dokud nezařadíte neutrál.

Škrčení motoru při aktivovaném systému ochrany proti couvání by mohlo způsobit, že motor bude působit proti brzdám a poškodit jeden nebo oba systémy.

Některé systémy ochrany proti couvání nezastaví vozidlo na kluzkém povrchu (vozidla bez možnosti aktivace brzd). Vozidlo se může pohnout, jakmile je systém ochrany proti couvání aktivován s těmito konfiguracemi.

Je na odpovědnosti řidiče, aby před couváním zkontroloval, zda je zadní část vozidla volná.

OBSAH

6	DENNÍ KONTROLY	6-2
6.1	DENNÍ BEZPEČNOSTNÍ KONTROLA.....	6-2
6.2	VÝSTRAŽNÉ A VAROVNÉ ŠTÍTKY.....	6-3



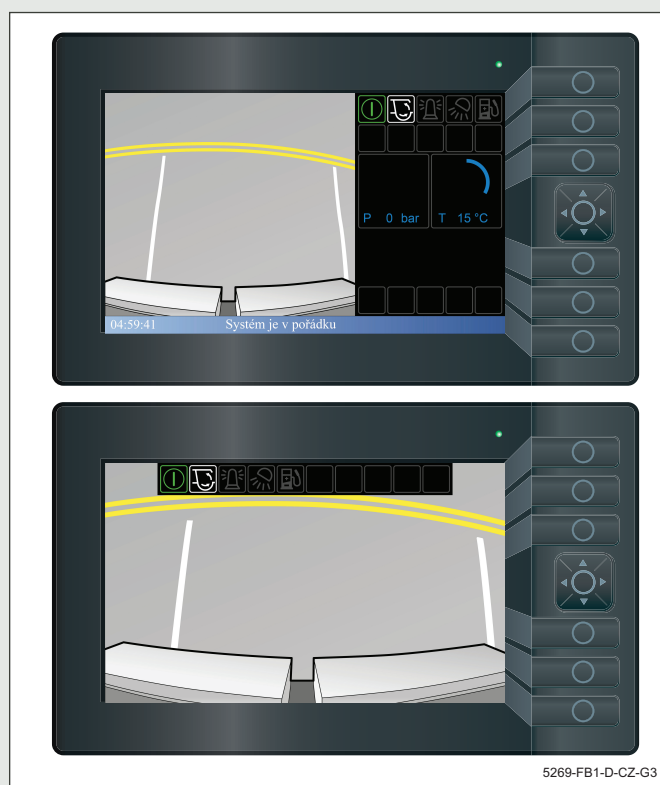
DENNÍ KONTROLY

6 DENNÍ KONTROLY

6.1 DENNÍ BEZPEČNOSTNÍ KONTROLA

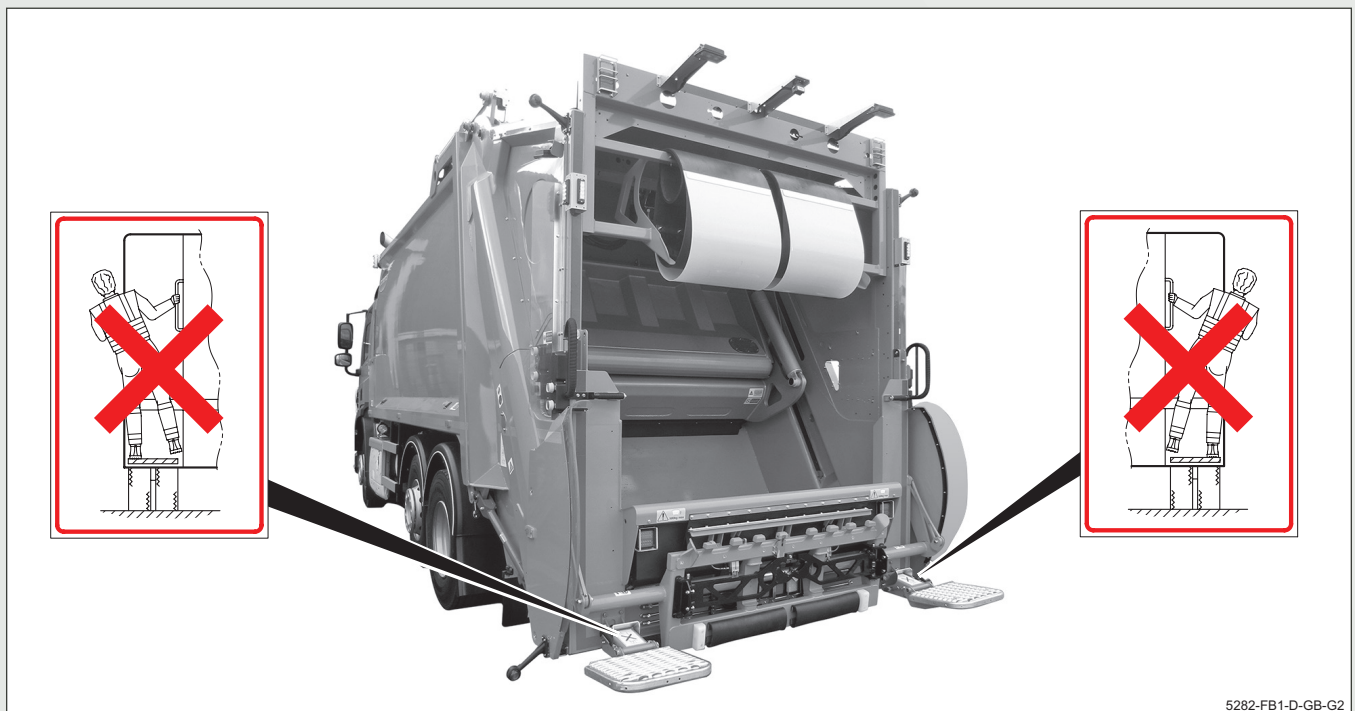
Následující denní bezpečnostní kontroly musí být prováděny na každé stupačce, kromě kontrol uvedených v servisních informacích výrobce podvozku, výrobce vozidla pro svoz odpadu a výrobce zařízení pro zvedání kontejnerů, před zahájením servisu vozidla.

1. Zkontrolujte strukturální integritu stupačky a zábradlí.
2. Zkontrolujte, zda hydraulická vzpěra drží stupačku ve zvednuté a spuštěné poloze.
3. Ujistěte se, že viditelné plochy senzorů obsazených na stupačce a senzorů uložených na stupačce (pokud jsou namontovány) jsou čisté.
4. Zapněte řídicí stanice vozidla pro svoz odpadu.



5. Zařadte zpátečku a zkontrolujte, zda je zařazena zpátečka a zazní varovný signál.
6. Zařadte neutrální.
7. Aktivujte parkovací brzdu.
8. Spusťte obě stupačky.
9. Postavte se na levé a pravé stupačky.
10. Ujistěte se, že v kabině jsou zobrazeny obě ikony „Varování o obsazení nášlapné desky“.

6.2 VÝSTRAŽNÉ A VAROVNÉ ŠTÍTKY



TATO STRÁNKA BYLA ZÁMĚRNĚ PONECHÁNA PRÁZDNÁ

OBSAH

7	ČIŠTĚNÍ	7-2
---	---------------	-----

7

7 ČIŠTĚNÍ

Stupačka musí být udržována co nejčistší, aby se předešlo potenciálnímu ohrožení zdraví a podpořila se bezproblémová funkce.



VAROVÁNÍ:

Při tlakovém mytí používejte ochranný oděv, rukavice a brýle. Vysokotlaké trysky na vodu mohou vážně poškodit elektrická zařízení.

Při tlakovém mytí musí být dodržena minimální vzdálenost jeden metr.

Alespoň jednou týdně čistěte povrch stupačky tlakovým mytím.

OBSAH

8	ÚDRŽBA.....	8-2
8.1	BĚŽNÁ ÚDRŽBA.....	8-2
8.2	PROVOZNÍ ÚDRŽBA.....	8-2
8.3	TÝDENNÍ ÚDRŽBA	8-2

8 ÚDRŽBA

8.1 BĚŽNÁ ÚDRŽBA

Údržbu stupačky by měli provádět pouze zkušení inženýři, kteří absolvovali schválené školení Terberg Environmental a kteří jsou plně obeznámeni s jejím provozem a bezpečnostními postupy. Pro udržení maximální provozní účinnosti a dobrého stavu mechanismu je třeba dodržovat následující servisní pokyny:

Servisní metody, techniky a bezpečnostní postupy pro stupačku jsou popsány v části Údržba v Příručce pro opravy a údržbu pro karoserii pro sběr odpadu, ke které je stupačka připevněna.

Při servisu vozidla se musí používat pouze schválené náhradní díly, jak je uvedeno v části Údaje o obecných specifikacích v Příručce pro opravy a údržbu pro karoserii pro svoz odpadu, ke které je stupačka připevněna.

Nedodržení plánů a postupů údržby může mít za následek ztrátu účinnosti, poškození a předčasné opotřebení.

8.2 PROVOZNÍ ÚDRŽBA

Je důležité, aby byl váš stroj udržován v dobrém provozním stavu.

Před zahájením práce se ujistěte, že na stupačce není patrné mechanické poškození nebo opotřebení. Provedte „Denní bezpečnostní kontrolu“, jak je popsáno v Kapitola 6 „Denní kontroly“ a zkontrolujte, zda všechny ovládací prvky a blokování fungují podle specifikace před uvedením vozidla do provozu.

Jakékoli problémy je nutné okamžitě nahlásit dozoru.

8.3 TÝDENNÍ ÚDRŽBA

1. Zkontrolujte, zda jsou k dispozici všechny výstražné a varovné štítky, jsou úplné, čitelné a čisté (viz „6.2 Výstražné a varovné štítky“ na straně 6-3).
2. Zkontrolujte stupačku, madla a senzory, zda nejeví známky nadměrného opotřebení a/nebo poškození.
3. Případná zjištění oznamte dozoru.

OBSAH

9	OBECNÉ ÚDAJE SPECIFIKACE	9-2
9.1	IDENTIFIKAČNÍ ŠTÍTEK KORBY	9-2

OBECNÉ ÚDAJE A SPECIFIKACE

9 OBECNÉ ÚDAJE SPECIFIKACE

9.1 IDENTIFIKAČNÍ ŠTÍTEK KORBY

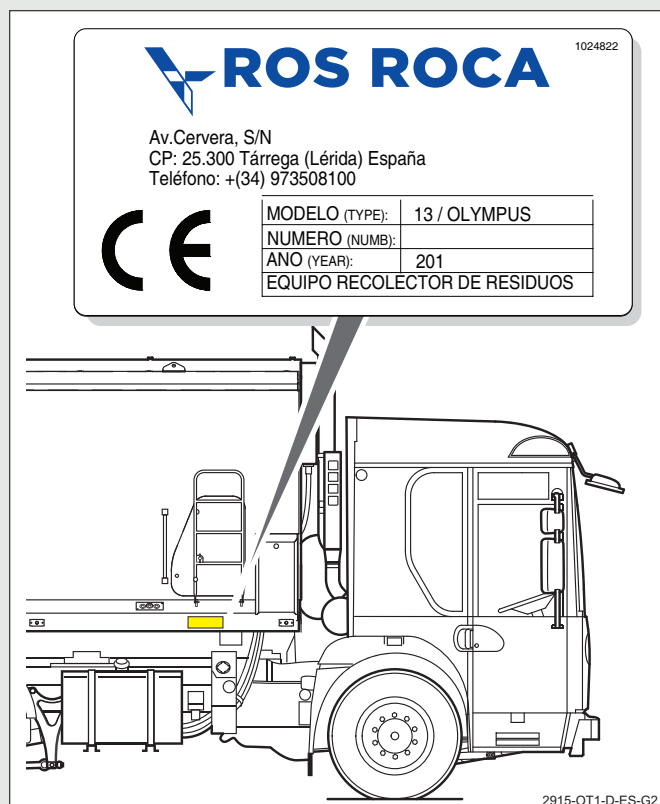
Identifikační štítek nástavby je připevněn k přední části nástavby v pravém dolním rohu.

Informace na štítku jsou uvedeny níže:

Typ korby.

Sériové číslo.

Objednací číslo.



OBSAH

10	DOPLŇUJÍCÍ INFORMACE	10-2
----	----------------------------	------

10

DOPLŇUJÍCÍ INFORMACE

10 DOPLŇUJÍCÍ INFORMACE

Doplňující informace / poznámky vlastníka

Tato stránka byla úmyslně ponechána prázdná, aby bylo možné dopisovat informace, které je třeba zahrnout do návodu, respektive pro poznámky provozovatele.

Doplňující informace / poznámky vlastníka

Tato stránka byla úmyslně ponechána prázdná, aby bylo možné dopisovat informace, které je třeba zahrnout do návodu, respektive pro poznámky provozovatele.

DOPLŇUJÍCÍ INFORMACE

Doplňující informace / poznámky vlastníka

Tato stránka byla úmyslně ponechána prázdná, aby bylo možné dopisovat informace, které je třeba zahrnout do návodu, respektive pro poznámky provozovatele.

B

Bezpečnostní opatření - **2-2**

Bezpečnostní symboly, varování, upozornění a poznámky - **2-2**

Použití stupačky - **2-2**

Úvod - **2-2**

Bezpečnostní symboly, varování, upozornění a poznámky - **vi**

Blokující - **5-4**

C

Certifikace CE - **1-2**

Čištění - **7-2**

D

Denní kontroly - **6-2**

Denní bezpečnostní kontrola - **6-2**

Výstražné a varovné štítky - **6-3**

Doplňující informace - **10-2**

I

Identifikační štítek korby - **9-2**

J

Jak to funguje - **3-2**

Stupátko - **3-2**

K

Konvence - pravá a levá strana vozidla - **v**

M

Madlo - **1-2, 1-3**

O

Obecné údaje a specifikace - **9-2**

Ovládací prvky operátora - **4-2**

P

Popis - **1-2**

Použití stupačky - **5-2**

Jízda na stupačce - **5-2**

Uložení stupačky - **5-2**

Výstražné zařízení na stupačkách a ovládání bezpečnostního blokování - vozidla s funkcí automatické brzdy - **5-4**

Poznámka - **2-2**

R

Rozměry a technické údaje - **v**

S

Senzor stupačky - **1-3**

Součásti stupačky - **1-3**

Související publikace - **v**

Stupátka - **3-2**

Detekce obsazených stupáček - **3-2**

Funkce potlačení stupáček - **3-4**

Popis - **3-2**

Provoz testování stupáček - **3-4**

Provoz údržby stupáček - **3-4**

Standardní funkce stupáček - **3-2**

U

Údržba - **8-2**

Běžná údržba - **8-2**

Provozní údržba - **8-2**

Týdenní údržba - **8-2**

Upozornění - **2-2**

Úvod - **1-2**

V

Varování - **2-2, 5-2**

Varovný bzučák na stupačce - **4-3**

Výstražné piktogramy - **4-3**

Výstražné štítky - **6-3**

Výstražný bzučák - **4-2, 4-3**